



Pablo Serrano joven.

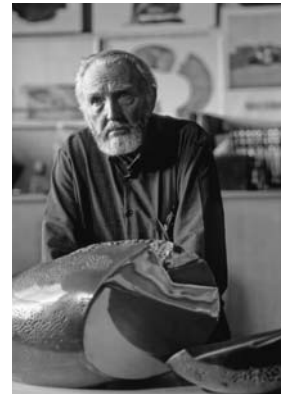


Pablo Serrano en el taller de escultura de las Escuelas Profesionales Salesianas de Sarriá (Barcelona), c. 1923-24.

Pablo Serrano y Juana Francés con integrantes del grupo "El Paso", Toledo 1957.



Pablo Serrano en su estudio de Madrid, c. 1965.



Pablo Serrano junto a su obra *Pan Geométrico*. Fotografía César Lucas.

# PABLO SERRANO 1908 > 1985 LA COLECCIÓN

Nace en 1908 en Crivillén (Teruel). Tras sus primeros años de formación escultórica en los salesianos de Sarriá (Barcelona) se traslada a Argentina, donde ejerce la docencia como maestro de escultura y posteriormente a Montevideo (Uruguay) donde reside desde 1935. Sus primeras producciones artísticas, de temática religiosa, las compagina con la realización de retratos y encargos públicos.

En 1955 presenta la escultura *Salto alto* al II Salón Nacional de la Bienal de Artes Plásticas y obtiene el primer premio, dotado con una beca de estudios en el extranjero durante dos años.

En 1957 se instala definitivamente en Madrid y comienza una nueva etapa en su carrera artística. Miembro fundador del grupo de vanguardia "El Paso", se convierte en uno de los artistas más relevantes del momento.

Representa a España como invitado de honor en la *XXXI Biennale di Venezia* (1962) donde expone 36 de sus *Bóvedas para el hombre*, quedando solo a un voto de conseguir el Gran Premio de Escultura que obtiene Alberto Giacometti.

En esta década son numerosas las exposiciones individuales y colectivas en las que Serrano participa, así como los encargos que recibe de instituciones públicas y privadas, lo que contribuye a la difusión de su obra.

En los años siguientes es objeto de importantes reconocimientos tanto por su trayectoria artística como humana. Es nombrado Académico de Honor de la Real Academia de Nobles y Bellas Artes de San Luis de Zaragoza (1975) y de la de Bellas Artes de San Fernando de Madrid (1980) Caballero de las Artes y las Letras del Ministerio de Cultura de Francia (1977). Recibe la Medalla de Oro de las Bellas Artes (1980) el Premio Príncipe de Asturias de las Artes (1982) y el Premio Aragón a las Artes (1984).

En 1985 se constituye la Fundación Pablo Serrano en Zaragoza a la que lega de manera generosa parte de su colección privada compuesta por esculturas, dibujos y documentación de su archivo personal. En noviembre de ese mismo año Serrano fallece en su domicilio de Madrid.

En 1994 se inaugura el Museo Pablo Serrano y en 1995, extinguida la Fundación, las obras del legado fundacional pasan a formar parte de las colecciones del IAACC Pablo Serrano.



Serrano, 1957

Para una parte, un deseo de orden, por otra un deseo de destrucción en busca de otro orden. Para mí, el crear obedece siempre a estas dos fuerzas, ordenativa y destructiva en ritmo acelerado, en estado alerta y permanente con el vivir peligrosamente donde el acierto puede ser un desacierto.

//

**IAA CC** PABLO SERRANO  
Instituto Aragonés de Arte y Cultura Contemporáneos



Paseo María Agustín, 20. C.P.: 50004 - Zaragoza (ESPAÑA)

T 0034/ 976-28-06-59  
F 0034/ 976-28-43-70  
mpabloserrano@aragon.es  
www.iaacc.es / www.museopabloserrano.es

Horario:  
De martes a sábado de 10 a 14 / 18 a 21 h.  
Domingos y Festivos de 10 a 14 h.

El Museo permanecerá cerrado: Todos los lunes no festivos,  
1 de Enero, 1 de Mayo, Diciembre 24, 25 y 31.

Síguenos en facebook: IAACC Pablo Serrano  
Síguenos en twitter: @IAACC\_PSERRANO

**GOBIERNO DE ARAGON**  
Departamento de Educación,  
Universidad, Cultura y Deporte



**PABLO SERRANO. LA COLECCIÓN**

Para disfrutar la obra de Pablo Serrano es necesario acercarse a la personalidad de este escultor a través de sus ideas, su pensamiento y el compromiso que animó en todo momento su actividad. Serrano era un artista polifacético, disfrutaba trabajando la materia y plasmaba su filosofía de vida en sus esculturas y dibujos. Adoptó gran variedad de estilos y tendencias a lo largo de su trayectoria artística.

En sus primeros años en España presenta los *Hierros*, esculturas en las que ordena **MATERIAL** de desecho (hierros, clavos, mallas metálicas...) que encuentra o recoge en escombreras y desguaces y que agrupa en el espacio creando formas abstractas, utilizando la técnica del ensamblaje.

Poco tiempo después Serrano reflexiona en torno a otro tema fundamental, el **ESPACIO**. Parte del espacio ocupado para llegar al espacio vacío en esculturas que recuerdan la presencia de aquello que ya no existe, es decir liberadas de su cuerpo físico. Estas obras —*Ritmos en el espacio* y *Quema del objeto*— están marcadas por el vacío, por la nada que se ha generado a partir de gestos en el aire o del fuego en el interior del cubo.

El vacío que ha logrado en sus series anteriores se convierte en "refugio de soledad e intimidad del **HOMBRE**" —*Bóvedas para el hombre*— "estructuras elementales del espacio protector", según palabras del propio escultor.

De su preocupación por dar cobijo al individuo surgen los *Hombres bóveda*, seres de exterior monstruoso y deforme que cobijan un interior luminoso y brillante. Un hombre y dos espacios, comunicados a través de una puerta —*Hombres con puerta*— por la que penetra la luz "tamizada como una esperanza."

El interés por el hombre se refleja también en *Interpretaciones al retrato*, en las que queda de manifiesto su capacidad para captar la psicología y el alma del personaje a través de la distorsión de las expresiones y actitudes del retratado.

Para Serrano el hombre vence su inseguridad mediante la **COMUNICACIÓN**. Esta idea está presente en sus series *Unidades - Yuntas* y *Pan partido y compartido*. Son piezas compuestas por dos masas, que se ajustan como un puzzle y al juntarlas forman una. A través de la comunicación se puede llegar al entendimiento, a la unión.

Por el contrario, la falta de comunicación hace del hombre un ser monstruoso. Así surgen estos seres deformes y grotescos —*Fajaditos*— que son la expresión de la marginalidad y la injusticia social, oprimidos por vendas y ataduras que les impiden comunicarse.

Su último trabajo, que desarrolla poco antes de morir, es la reinterpretación de las guitarras cubistas de los cuadros de Picasso. En *La Guitarra y el cubismo* juega con la descomposición de las formas, tal y como dice Serrano "el cubismo nos da la pauta: destruir para construir".

Para Serrano la escultura es vehículo de ideas y transmisora de comunicación. Comunicarse es un anhelo constante y la escultura, mediante la materia y la forma, su lenguaje.

Dirección y coordinación IAACC Pablo Serrano  
 Diseño mayusculaestudio.com  
 Fotografías A. Ceruelo  
 Todas las obras y documentos pertenecen a la Colección IAACC Pablo Serrano

**P01**



**Hierros**  
1957  
Hierro. Soldadura

**Hierros encontrados y soldados**  
1957  
Hierro. Soldadura

**Viaje a la luna en el fondo del mar**  
1962  
Obra desaparecida

**Espacio**  
1957-1959  
Hierro. Soldadura

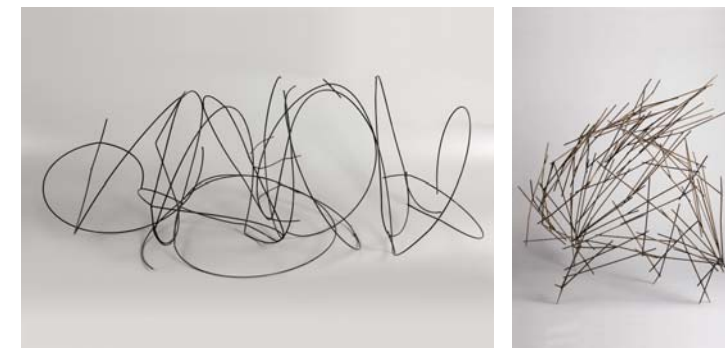
**Taurobolo**  
1958-1959  
Hierro. Soldadura

**Hierro y escoria**  
1957  
Hierro y chapa. Soldadura

**Hierros (Hierros encontrados)**  
1957  
Hierro. Soldadura

**Dos Figuras**  
1957-1959  
Hierro. Soldadura

**P01 ENTREPLANTA**



**Ritmo en el espacio**  
1959  
Hierro. Soldadura

**Ritmo en el espacio**  
1959  
Hierro. Soldadura

**Presencia de una ausencia**  
1959  
Hierro. Soldadura

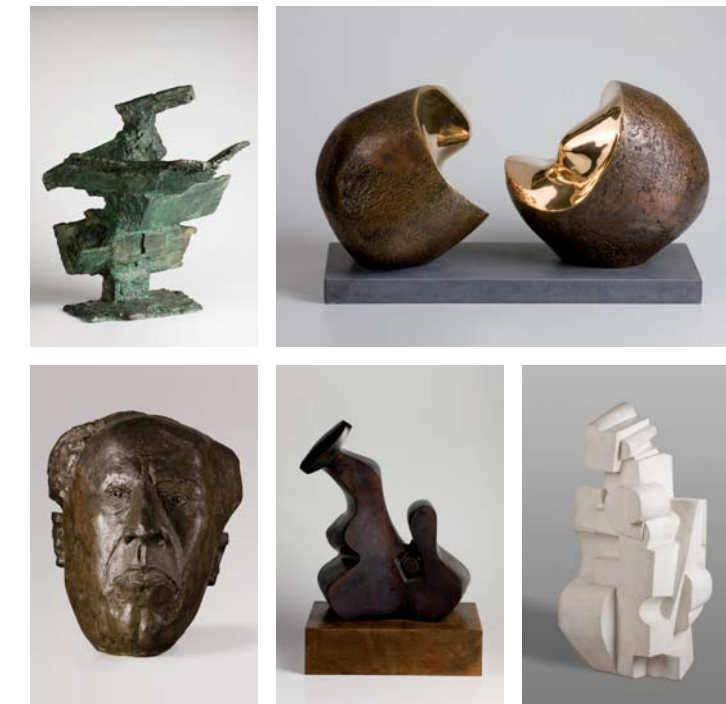
**Ritmo en el espacio**  
1959  
Hierro. Soldadura

**Hierros**  
1957-1959  
Hierro. Soldadura

**El perro del hortelano**  
1957-1959  
Hierro. Soldadura

**Fajadito**  
1964  
Esparto, vendas, escayola y madera. Técnica mixta

**P02**



**Quema del objeto**  
1957-1959  
Madera y hierro. Soldadura

**Drama del objeto**  
1958  
Cobre. Soldadura

**Hombre bóveda**  
1964  
Bronce. Fundición, patinado y pulido

**Unidad- Yunta giratoria**  
1976  
Bronce. Fundición y pulido

**Homenaje a Bernini**  
1976  
Bronce. Fundición, patinado y pulido

**Bóveda para el hombre**  
1962-1965  
Bronce. Fundición y patinado

**Unidad-Yunta**  
1973-1976  
Bronce. Fundición, patinado y pulido

**Interpretación al retrato de Antonio Machado**  
1984  
Bronce. Fundición

**Guitarra nº A-7**  
1985  
Bronce. Fundición, patinado y pulido

**Guitarra nº 18**  
1985  
Mármol. Talla y pulido