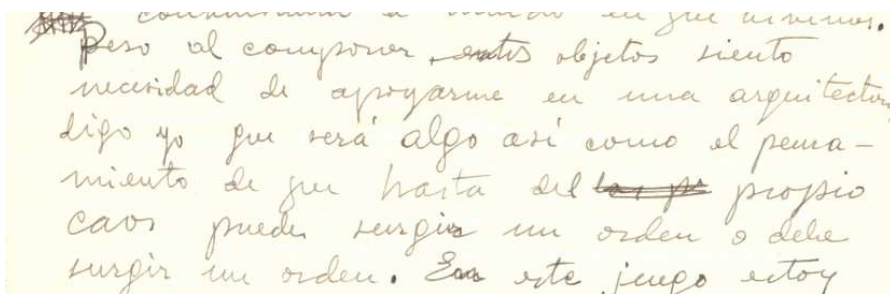


## HIERROS (1956-1957)

Serrano, anterior 1957



... Pero al componer estos objetos siento  
necesidad de apoyarme en una arquitectura,  
digo yo que será algo así como el pensa-  
miento de que hasta del ~~caos~~ propio  
caos pueden surgir un orden o debe  
surgir un orden. En este juego estoy

(Pero al componer

estos objetos siento / necesidad de apoyarme en un arquitectura / digo yo que será algo así como el pensa- / miento de que hasta del propio / caos pueden surgir un orden o debe / surgir un orden.)

Serrano expone por primera vez en 1957 esta serie escultórica. Son obras abstractas creadas a base de hierros encontrados y soldados, a los que se suman elementos de desecho, clavos, guijarros y minerales. A través del ensamblaje, estos elementos no pensados para formar parte de una obra artística, adquieren un nuevo significado.

## EL CONTEXTO

**1957-1959.** Serrano firma el Manifiesto del grupo "El Paso", grupo español de vanguardia formado por jóvenes artistas que se unirían con el objetivo de romper con las manifestaciones culturales del momento en España.

**1945.** Esta serie se vinculan por lo tanto con los lenguajes de la abstracción y figuración no realista del informalismo, estilo que se desarrollará en Europa tras la II Guerra Mundial en paralelo a las tendencias del expresionismo abstracto norteamericano. Se trata de obras marcadamente abstractas en las que forma desaparece. La mirada de Serrano está también en las experiencias de las vanguardias históricas y en las novedades técnicas aportadas por estas (Cubismo – collage, Dadaísmo – *assemblage*, *readymade*)

**1942.** Podemos reconocer de manera clara la influencia de un autor que, como el mismo Serrano reconoce, le marcó profundamente: Julio González (Barcelona, 1876 - París, 1942): "Julio González en lo que tiene de afectivo y me influye, más que su concepción plástica es su sentido de la libertad de crear. El objeto se libera de la masa, con lo que coincido aplicando sus experiencias a las mías en lo que de esperanzador tiene el problema aplicado al hombre y su materialidad o masa opaca. (...) Este es el contacto que siento con él. Un ansia de liberar al hombre de su opacidad y por esas vías descubrir los caminos de la esperanza, la puerta para su comunicación y su libertad." 1975. APS.06.040.



INVENTARIO

1995.01.0019

TÍTULO

Espiral

MATERIA

Hierro

TÉCNICA

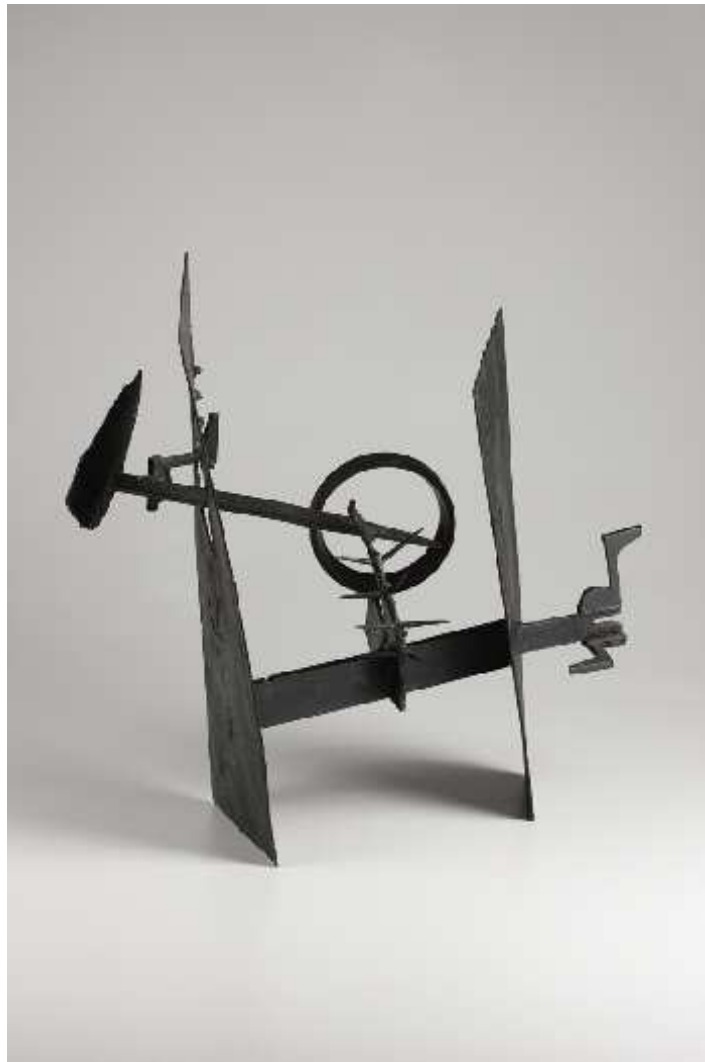
Soldadura

DIMENSIONES

Altura = 63.8 cm; Anchura = 23.5 cm; Profundidad = 17 cm

DATACIÓN

1957



INVENTARIO	1995.01.0020
OBJETO	Escultura
TÍTULO	Hierro
MATERIA	Hierro
TÉCNICA	Soldadura
DIMENSIONES	Altura = 42 cm; Anchura = 45 cm; Profundidad = 26.5 cm
DATACIÓN	1957



INVENTARIO	1995.01.0023
OBJETO	Escultura
TÍTULO	Hierros
MATERIA	Hierro
TÉCNICA	Soldadura
DIMENSIONES	Altura = 16.5 cm; Anchura = 18 cm; Profundidad = 17.5 cm
DATACIÓN	1957



INVENTARIO

1995.01.0024

OBJETO

Escultura

TÍTULO

Hierro

MATERIA

Hierro

TÉCNICA

Soldadura  
Fundición

DIMENSIONES

Altura = 50.8 cm; Anchura = 31.5 cm; Profundidad = 22 cm

DATACIÓN

1957



INVENTARIO 1995.01.0025

OBJETO Escultura

TÍTULO Taurobolo

MATERIA Hierro  
Chapa

TÉCNICA Soldadura

DIMENSIONES Altura = 136 cm; Anchura = 170 cm; Profundidad = 82.5 cm

DATACIÓN 1957



INVENTARIO

1995.01.0027

OBJETO

Escultura

TÍTULO

El perro del hortelano

MATERIA

Hierro

TÉCNICA

Soldadura

DIMENSIONES

Altura = 110.5 cm; Anchura = 58.2 cm; Profundidad = 55.5 cm

DATACIÓN

1959



INVENTARIO

1995.01.0029

OBJETO

Escultura

TÍTULO

Polifemo

MATERIA

Piedra  
Hierro

TÉCNICA

Soldadura

DIMENSIONES

Altura = 46 cm; Anchura = 18 cm; Profundidad = 17.5 cm

DATACIÓN

1956





INVENTARIO

1995.01.0031

OBJETO

Escultura

TÍTULO

Hierros encontrados y soldados: Quijote

MATERIA

Hierro

TÉCNICA

Soldadura

DIMENSIONES

Altura = 114 cm; Anchura = 50 cm; Profundidad = 57.5 cm

DATACIÓN

1957



INVENTARIO

1995.01.0032

OBJETO

Escultura

TÍTULO

Espacio

MATERIA

Hierro

TÉCNICA

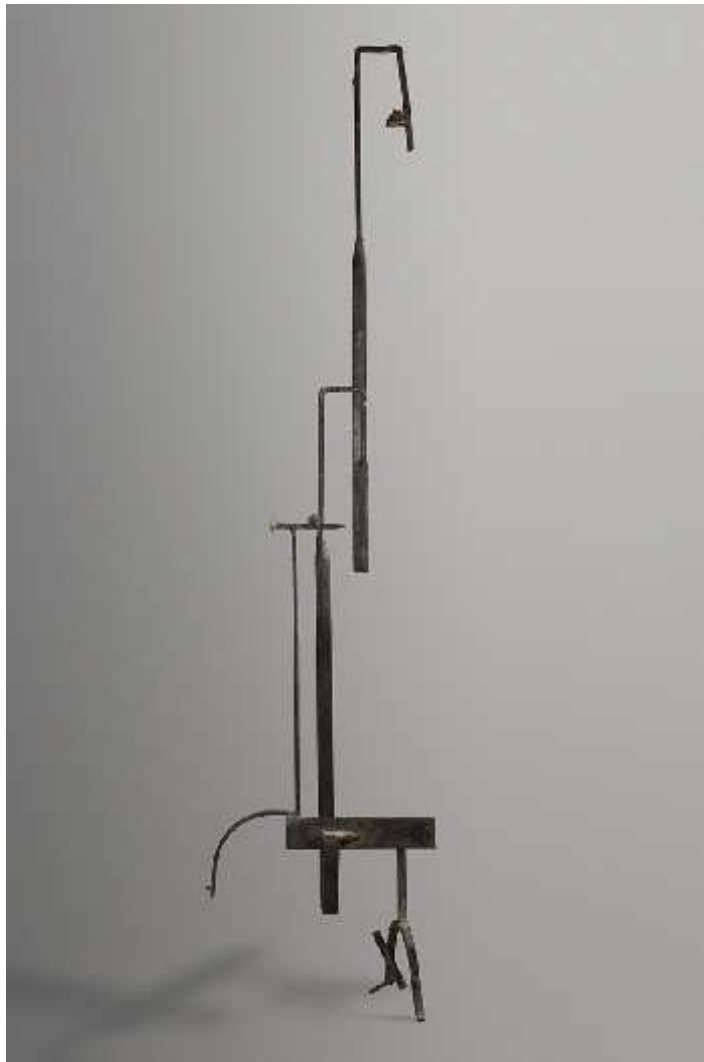
Soldadura

DIMENSIONES

Altura = 181.3 cm; Anchura = 127 cm; Profundidad = 67.5 cm

DATACIÓN

1957[ca]-1960



INVENTARIO

1995.01.0036

OBJETO

Escultura

TÍTULO

Hierros

MATERIA

Hierro

TÉCNICA

Soldadura

DIMENSIONES

Altura = 218 cm; Anchura = 53 cm; Profundidad = 40 cm

DATACIÓN

1957[ca]-1959[ca]



INVENTARIO

1995.01.0640

OBJETO

Dibujo

TÍTULO

Ordenación del caos

MATERIA

Gouache [Negro]  
Papel

TÉCNICA

Dibujo

DIMENSIONES

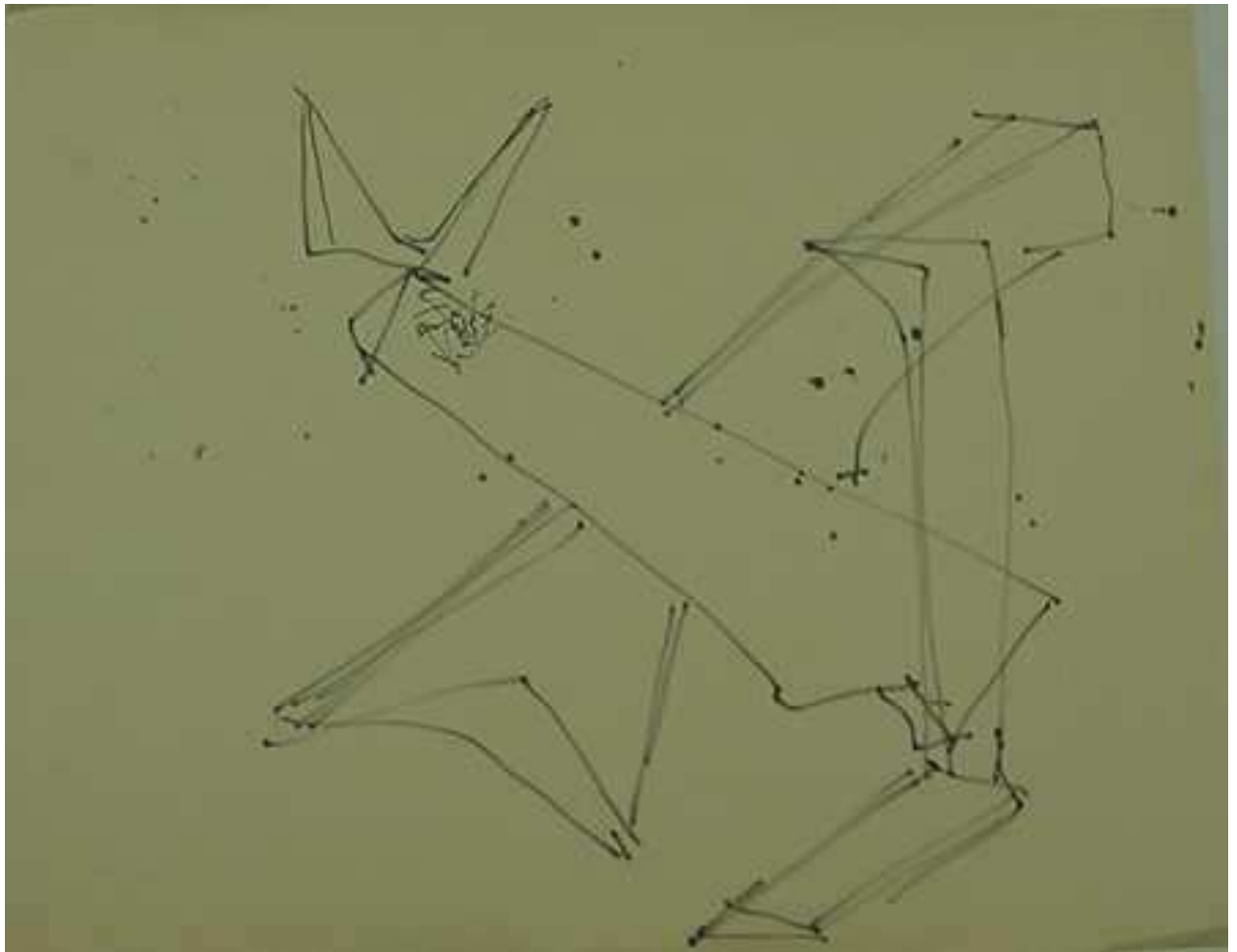
Altura = 41 cm; Anchura = 32.9 cm

FIRMAS/MARCAS

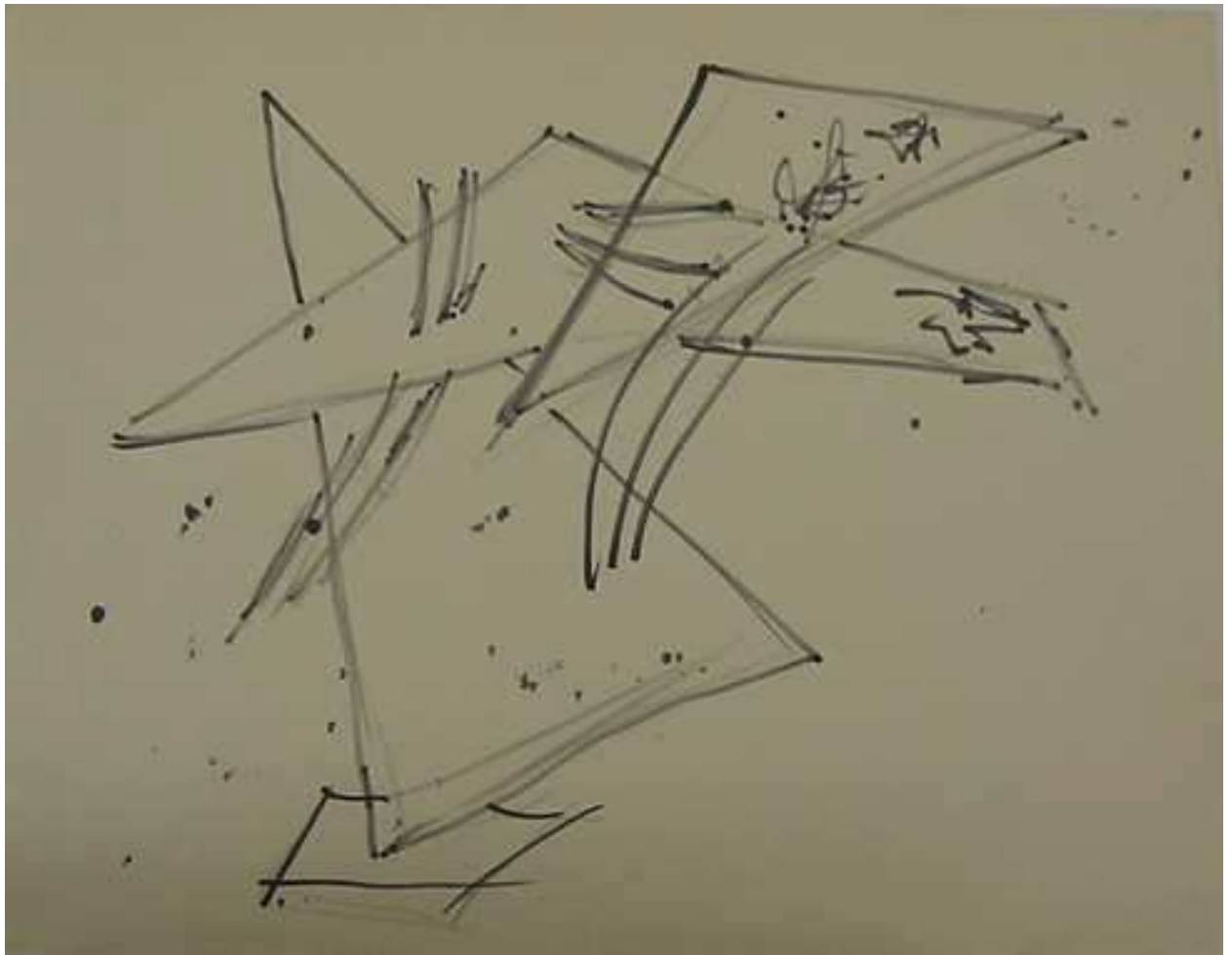
Ángulo inferior derecho  
Serrano

DATACIÓN

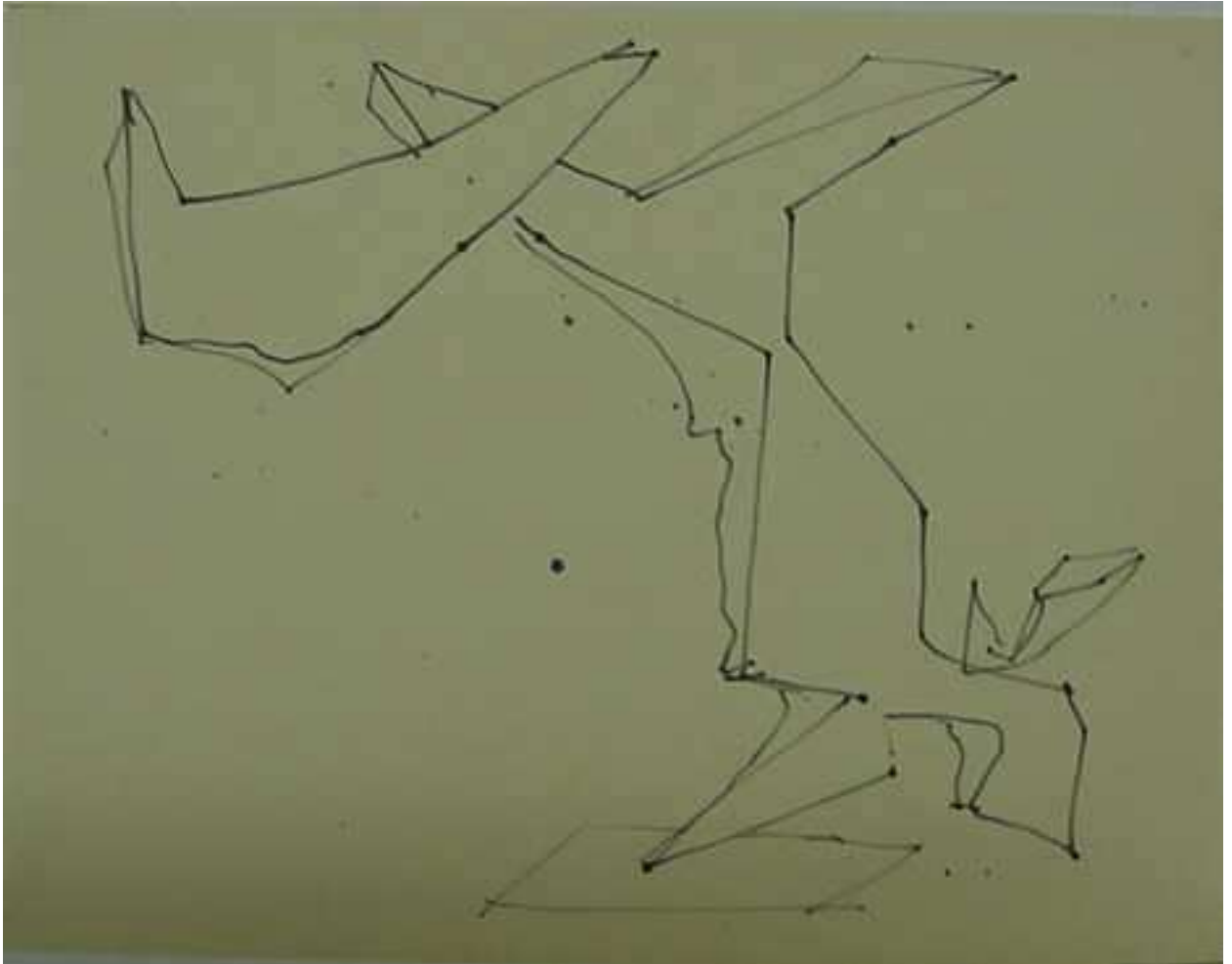
1956-1960 (La cronología se ha dado en función de la serie escultórica del mismo nombre.)



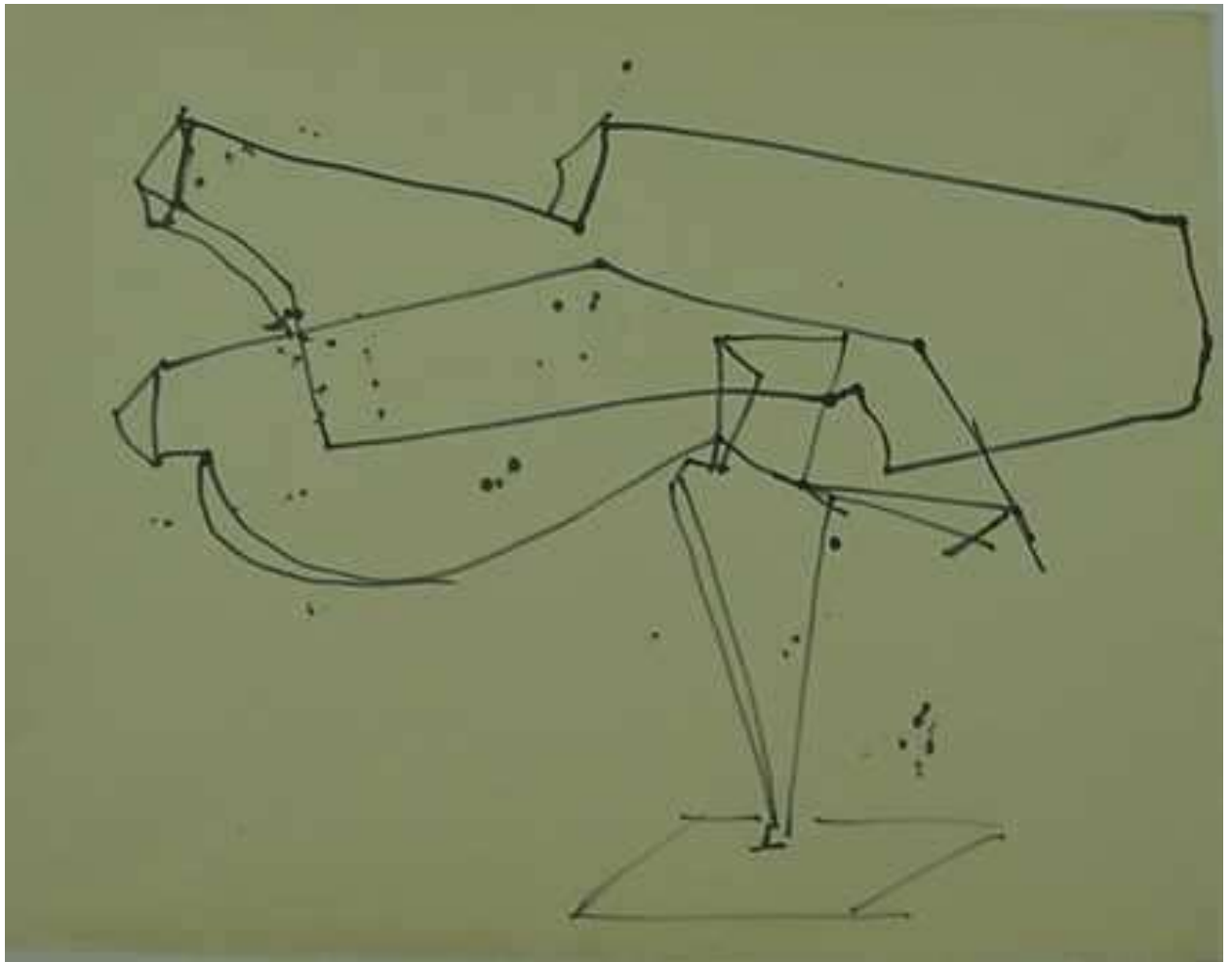
INVENTARIO	1995.01.0649
OBJETO	Dibujo
TÍTULO	Ordenación del caos
MATERIA	Papel
TÉCNICA	Técnica Mixta [Rotulador y lápiz]
DIMENSIONES	Altura = 21 cm; Anchura = 27 cm
DATACIÓN	1956-1960 [Cronología dada en función de la serie escultórica del mismo nombre.]



INVENTARIO	1995.01.0656
OBJETO	Dibujo
TÍTULO	Ordenación del caos
MATERIA	Papel
TÉCNICA	Dibujo
DIMENSIONES	Altura = 21 cm; Anchura = 27 cm
DATACIÓN	1956-1960 [Cronología dada en función de la serie escultórica del mismo nombre.]

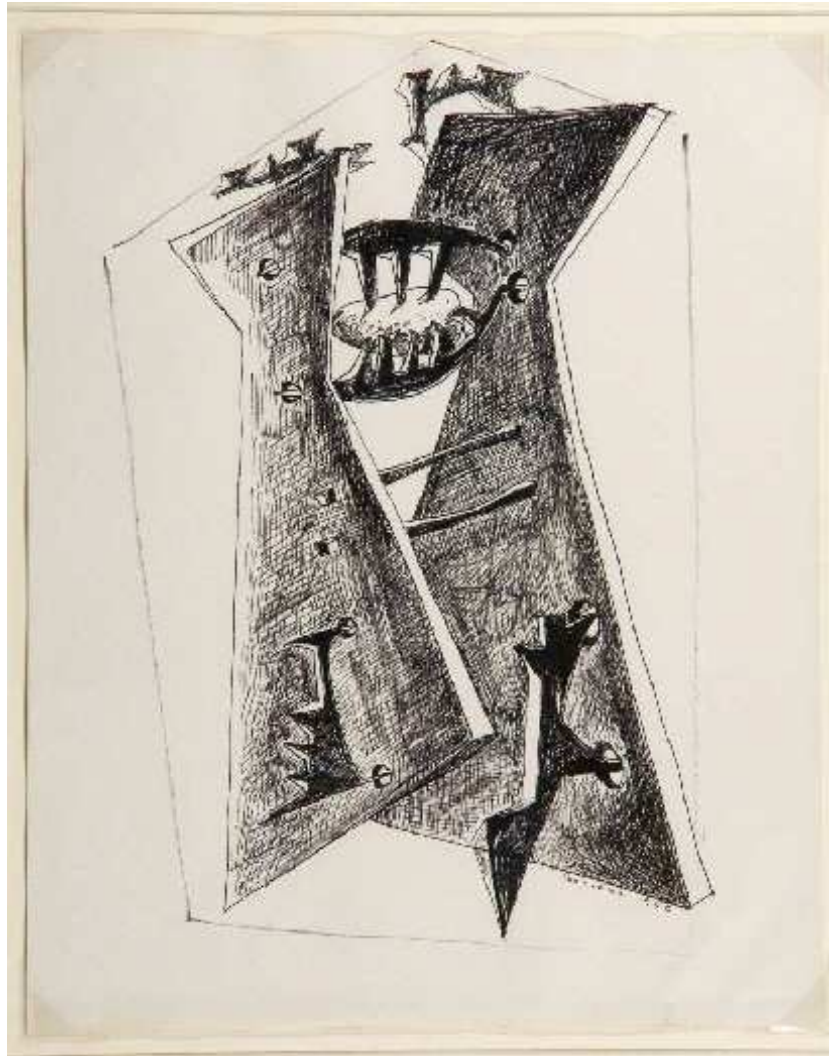


INVENTARIO	1995.01.0658
OBJETO	Dibujo
TÍTULO	Ordenación del caos
MATERIA	Papel
TÉCNICA	Dibujo
DIMENSIONES	Altura = 21 cm; Anchura = 27 cm
DATACIÓN	1956-1960 [Cronología dada en función de la serie escultórica del mismo nombre.]



INVENTARIO	1995.01.0663
OBJETO	Dibujo
TÍTULO	Ordenación del caos
MATERIA	Papel
TÉCNICA	Dibujo
DIMENSIONES	Altura = 21 cm; Anchura = 27 cm
DATACIÓN	1956-1960 [Cronología dada en función de la serie escultórica del mismo nombre.]





INVENTARIO

1995.01.1044

OBJETO

Dibujo

TÍTULO

Sin Título

MATERIA

Tinta china  
Papel [Papel grueso.]

TÉCNICA

Dibujo

DIMENSIONES

Altura = 41 cm; Anchura = 32.8 cm

DATACIÓN

1956



INVENTARIO

1995.01.1045

OBJETO

Dibujo

TÍTULO

Sin Título

MATERIA

Papel [Papel grueso]

TÉCNICA

Dibujo [Tinta china y gouache violeta]

DIMENSIONES

Altura = 41 cm; Anchura = 32.8 cm

FIRMAS/MARCAS

Parte inferior central  
Serrano

DATACIÓN

1956