

## IAACC PABLO SERRANO

Paseo María Agustín, 20.  
50004 Zaragoza. España  
T.0034 / 976 280 659  
[www.iaacc.es](http://www.iaacc.es)

## HORARIO

Martes a sábado: 10-14 / 17-21 h  
Domingo y festivos: 10-14 h

El museo permanecerá cerrado:  
Todos los lunes no festivos

## SÍGUENOS EN

Facebook: IAACC Pablo Serrano  
Instagram: @iaaccpserrano  
Canal Youtube: IAACC Pablo Serrano  
Tiktok: @iaaccpserrano

15 abril  
7 junio  
2026

# HABITAR LA MATERIA.

*Artistas y creación  
contemporánea.*

La exposición plantea un diálogo entre la obra de **Juana Francés**, figura fundamental en la renovación del lenguaje plástico en España, y un conjunto de artistas contemporáneas vinculadas a Aragón cuyas prácticas abordan, desde diferentes perspectivas, la relación entre materia, cuerpo e imagen.

En el trabajo de **Juana Francés**, la materia deja de ser soporte para convertirse en un campo de tensión donde el gesto, la textura y la densidad configuran una forma de pensamiento. Sus obras no representan: se construyen como presencia. Desde ese punto de inflexión, la exposición propone observar cómo esa intensidad matérico-gestual no solo ha persistido, sino que continúa reformulándose en el contexto contemporáneo actual.

Las artistas reunidas en este proyecto desarrollan prácticas en las que la materia se despliega en múltiples direcciones. La selección de artistas no responde a un criterio representativo, sino a una toma de posición curatorial en torno a la materia como campo de investigación activo en el presente. Lejos de plantear una genealogía cerrada, el proyecto articula un conjunto de prácticas que operan en distintos niveles –superficie, cuerpo, espacio y tiempo– y que encuentran en la materialidad un lugar de fricción, resistencia y construcción de sentido. La vinculación con Aragón no se plantea aquí como marco identitario, sino como contexto compartido desde el que estas investigaciones se despliegan, permitiendo situar la obra de Juana Francés no como antecedente histórico, sino como un núcleo desde el que leer críticamente el ahora.

En la obra de **Prado Vielsa** y **Asun Valet**, la superficie pictórica se convierte en un espacio de vibración donde la luz, el pigmento y la estructura generan tensiones entre lo visible y lo latente. Frente a ellas, **Rebeca Zarza** introduce el cuerpo como lugar de construcción, articulando imágenes en las que la forma y la arquitectura se entrelazan en equilibrio inestable.

En el espacio, la intervención de **Carmen C.** activa una dimensión física y procesual de la materia, trasladando la tensión del plano al volumen y situando al espectador en una relación directa con

el peso, el equilibrio y la fragilidad. Por su parte, **Laia Argüelles Folch** desplaza la atención hacia el tiempo, dejando que la materia se transforme sin intervención, acumulando huellas que remiten a procesos de desgaste, memoria y duración.

Finalmente, el trabajo de **Ira Torres** introduce una fricción entre tradición y contemporaneidad, combinando técnicas clásicas con imaginarios visuales propios de la cultura digital, generando imágenes que oscilan entre lo matérico y lo virtual.

La exposición no propone una genealogía cerrada, sino un sistema de relaciones. En ella, la materia no es un elemento estable, sino un territorio en constante transformación donde se cruzan gesto, cuerpo y tiempo. **En ese cruce, la obra de Juana Francés no aparece como antecedente, sino como un núcleo activo desde el que pensar el presente.**

El espacio expositivo se organiza en torno a ese núcleo, desplegándose como un recorrido en el que las obras no se suceden de forma lineal, sino que establecen resonancias entre sí. La presencia de la luz, el vacío y la distancia entre piezas forma parte de esta construcción, reforzando una lectura en la que lo material se abre progresivamente hacia lo perceptivo y lo temporal.

La materia, lejos de agotarse, insiste. Permanece, se transforma y vuelve a aparecer en nuevas formas. Esta exposición propone detenerse en ese proceso.

## AGRADECIMIENTOS

A las galerías participantes por su colaboración y confianza en el desarrollo del proyecto (Galería Olga Julián, Galería Carmen Terreros y Galería Chiquita Room), así como a las ferias que conforman la Semana del Arte de Madrid –ARCOMadrid, ArtMadrid, JustMad y Hybrid Art Fair–, cuyo contexto ha permitido identificar y articular parte de las prácticas aquí reunidas.

A todas las artistas por su generosidad, implicación y disponibilidad a lo largo del proceso.

JUANA FRANCÉS

ASUN VALET

CARMEN C.

IRA TORRES

LAÍA ARGÜELLES

FOLCH

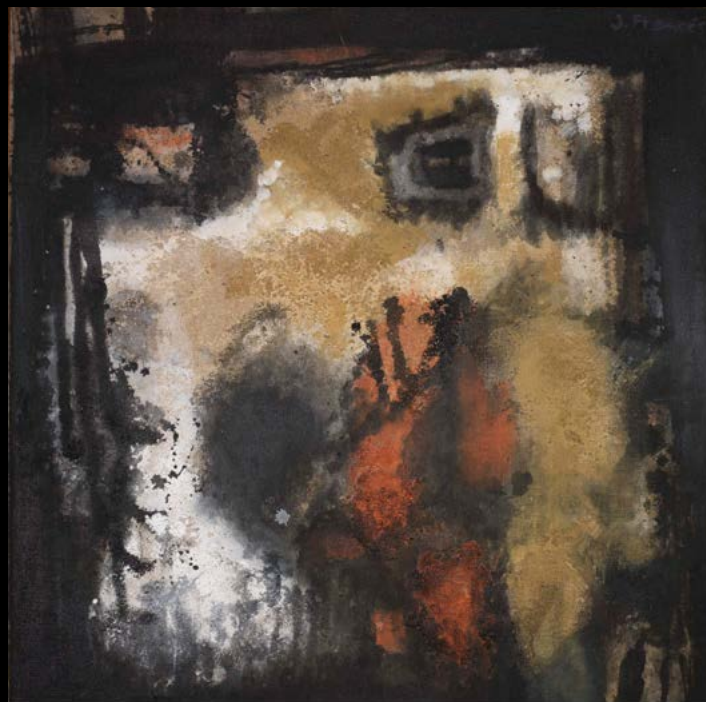
PRADO VIELSA

REBECA ZARZA

## JUANA FRANCÉS

En 1956 Juana Francés abandona el procedimiento de la pintura al óleo en favor de los materiales plásticos a través de un lenguaje abstracto dentro de la corriente informalista, con materiales de arenas y empastes de plástico. Se trata de un informalismo gestual y matérico. Junto con otros artistas con los que compartía un deseo de ruptura y unas características plásticas (utilización del gesto, importancia de las texturas de los materiales, gama muy limitada de colores), participa en 1957 en la constitución del Grupo El Paso.

Describe Juana sus obras de esta etapa como "reflejo mis estados espirituales, mis angustias, mis inquietudes [...], constituyen mi autorretrato". Entre 1960 y 1962 sus abstracciones encuentran referencias reales, inspiradas en las texturas y colores del paisaje alicantino (la Sierra de Algayat), y donde combina los trazos gestuales negros con las arenas y una gama de color más rica que en los años precedentes.



*Arenales*, 1959  
Técnica mixta y óleo sobre lienzo  
100·100 cm



*Pale Pink*, 2025  
Pigmento de hierro, acrílico y bordado sobre lienzo  
110·90 cm

## ASUN VALET

Asun Valet desarrolla una práctica centrada en la pintura como estructura, materia y tensión interna. Sus obras exploran la relación entre pigmento, vacío, equilibrio y densidad, construyendo superficies de gran intensidad contenida. En diálogo con Juana Francés, su trabajo subraya la continuidad de una sensibilidad material que encuentra en la pintura un espacio de resistencia y depuración.



*Equilibrio 2*, 2025  
Mortero y pintura de exterior  
82 cm

## CARMEN C.

Carmen C. trabaja desde la escultura y la experimentación con materiales, desarrollando un lenguaje en el que la fragilidad, la transformación y la organicidad ocupan un lugar central. Sus piezas activan una relación directa con lo táctil y lo procesual, introduciendo en la exposición una dimensión tridimensional que refuerza el diálogo entre materia, cuerpo y presencia.



*Némesis*, 2025  
Óleo y talla sobre alabastro  
50×80 cm

## IRA TORRES

Ira Torres desarrolla una práctica situada en la intersección entre imaginario digital y tradición pictórica. A través de la pintura, la escultura y la instalación, incorpora referencias a los lenguajes visuales contemporáneos -como el videojuego o el anime- trabajados desde técnicas precisas. Su obra articula un espacio donde conviven lo virtual y lo material.



*Windowsill*, London, 2020  
*Alfèizar*, Zaragoza, 2020  
*Fensterbank*, Berlin, 2024  
Registro de intemperie sobre papel secante  
Dimensiones variables

## LAIA ARGÜELLES FOLCH

Artista visual y escritora, Laia Argüelles Folch desarrolla una práctica que reflexiona sobre la relación entre imagen, lenguaje y experiencia. Su trabajo introduce en la exposición una dimensión conceptual y poética vinculada al tiempo, el contexto y los procesos de transformación.



*Elogio a la sombra*, 2026  
Metacrilato de colada negro plegado  
27×60×52 cm

## PRADO VIELSA

La obra de Prado Vielsa se articula en torno a la relación entre luz, transparencia, superficie y percepción. A través de una investigación sobre los materiales y su comportamiento, desarrolla un lenguaje en el que la pintura se expande hacia lo espacial, generando piezas de gran precisión formal. Su trabajo aporta una reflexión sobre la materia como vibración, presencia y experiencia visual.



*Encuentro*, 2025  
Acrílico y metacrilato sobre madera  
140×70 cm (diptico)

## REBECA ZARZA

La obra de Rebeca Zarza investiga los vínculos entre cuerpo, arquitectura y espacio pictórico, articulando imágenes donde la presencia física y la construcción formal conviven en tensión. Su práctica se sitúa en un territorio intermedio entre dibujo, pintura e instalación, aportando una dimensión corporal y estructural que amplía el diálogo entre gesto y superficie.